



Kraina jodły, buka i tarpana

ul. Plażowa 2 | 22-470 Zwierzyniec | tel. (84) 68 72 066 | fax. (84) 68 72 122 | www.rpn.gov.pl |
e-mail: sekretariat@roztoczanski.pn.pl

Zn. spr.: PP.753.6.2025



Pan
Krzysztof Pilip
Wójt Gminy Adamów
Adamów 11b
22-442 Adamów

Postanowienie

Na podstawie art. 106 §1 i §5 ustawy z dnia 14 czerwca 1960 r. Kodeks postępowania administracyjnego (t.j. Dz. U. z 2024 r., poz. 572) w związku z art. 10 ust. 6 ustawy z dnia 16 kwietnia 2004 roku o ochronie przyrody (t.j. Dz. U. z 2024 r., poz. 1478 ze zm.) oraz art. 17 pkt 2) ustawy z dnia 27 marca 2003 roku o planowaniu i zagospodarowaniu przestrzennym (t.j. Dz. U. z 2024 r., poz. 1130 ze zm.) i przepisami Rozporządzenia Ministra Środowiska z dnia 19 kwietnia 2018 r. w sprawie ustanowienia Planu ochrony dla Roztoczańskiego Parku Narodowego (Dz. U. z 2018 r., poz. 1081) oraz postanowieniami ratyfikowanej przez Polskę Europejskiej Konwencji Krajobrazowej sporządzonej we Florencji dnia 20 października 2000 r. (Dz. U. z 2006 r., nr 14, poz. 98), po rozpatrzeniu wniosku Wójta gminy Adamów z dnia 19.03.2025 r., [Zn. RIG.6721.6.2025, doręczonego w dniu 19 marca 2025 r.] w przedmiocie ponownego uzgodnienia projektu miejscowego planu zagospodarowania przestrzennego terenów inwestycyjnych Gminy Adamów wraz z prognozą oddziaływania na środowisko i uzasadnieniem,

Dyrektor Roztoczańskiego Parku Narodowego w Zwierzyńcu postanawia

ponownie uzgodnić negatywnie projekt miejscowego planu zagospodarowania przestrzennego terenów inwestycyjnych Gminy Adamów w granicach otuliny Roztoczańskiego Parku Narodowego w zakresie lokalizacji określonych na załącznikach:

nr 3 w obrębie ewidencyjnym Bondyrz,

nr 4 w obrębie ewidencyjnym Bondyrz,

nr 10 w obrębie ewidencyjnym Trzepieciny (tereny oznaczone symbolami ML3, ML4 oraz MNW3),

nr 11 w obrębie ewidencyjnym Jacnia (teren oznaczony symbolem ML7),

nr 13 w obrębie ewidencyjnym Bondyrz,

nr 15 w obrębie ewidencyjnym Adamów, Jacnia.

Uzasadnienie

Wójt Gminy Adamów pismem z dnia 19.03.2025 r. [Zn.RIG.6721.6.2025, doręczonym w dniu 19 marca 2025 r.], zwrócił się o ponowne uzgodnienie projektu miejscowego planu zagospodarowania przestrzennego terenów inwestycyjnych Gminy Adamów wraz z prognozą oddziaływania na środowisko i uzasadnieniem w części dotyczącej terenów, opisanych na załącznikach graficznych:

- nr 1 w obrębie ewidencyjnym Blizów,
- nr 2 w obrębie ewidencyjnym Rachodoszcze,
- nr 3 w obrębie ewidencyjnym Bondyż,
- nr 4 w obrębie ewidencyjnym Bondyż,
- nr 5 w obrębie ewidencyjnym Czarnowoda,
- nr 6 w obrębie ewidencyjnym Czarnowoda,
- nr 7 w obrębie ewidencyjnym Suchowola,
- nr 8 w obrębie ewidencyjnym Grabnik,
- nr 9 w obrębie ewidencyjnym Trzepieciny,
- nr 10 w obrębie ewidencyjnym Trzepieciny,
- nr 11 w obrębie ewidencyjnym Jacnia,
- nr 12 w obrębie ewidencyjnym Suchowola,
- nr 13 w obrębie ewidencyjnym Bondyż,
- nr 14 w obrębie ewidencyjnym Grabnik,
- nr 15 w obrębie ewidencyjnym Adamów, Jacnia,
- nr 16 w obrębie ewidencyjnym Bondyż.

Lokalizacje opisane na załącznikach graficznych o nr 1, 3, 4, 9, 10, 11 (tereny L1 i ML7), 13, 15 i 16, do projektu miejscowego planu zagospodarowania przestrzennego terenów inwestycyjnych Gminy Adamów, znajdują się w otulinie Roztoczańskiego Parku Narodowego wyznaczonej na mocy Rozporządzenia Rady Ministrów z dnia 28 lutego 1995 r. w sprawie Roztoczańskiego Parku Narodowego (Dz. U. z 1995 r. Nr 23 poz. 124) i zgodnie z art. 10 ust. 6 ustawy z dnia 16 kwietnia 2004 roku o ochronie przyrody, wymagają uzgodnienia z dyrektorem parku narodowego, w tym przypadku Dyrektorem Roztoczańskiego Parku Narodowego.

W stosunku do projektu zmian MPZP, przedłożonego do uzgodnienia pismem z dnia 30.08.2024 r., [Zn. RIG.6721.20.2024, doręczonym w dniu 30 sierpnia 2024 r.], w przedmiotowym projekcie miejscowego planu zagospodarowania przestrzennego terenów inwestycyjnych Gminy Adamów przedłożonym do uzgodnienia wraz z prognozą oddziaływania na środowisko i uzasadnieniem, wydzielono na załączniku nr 13 teren zabudowy letniskowej lub rekreacji indywidualnej (ML10). Ponadto dla wszystkich terenów zabudowy letniskowej lub rekreacji indywidualnej oraz terenów zabudowy mieszkaniowej jednorodzinnej oznaczonej symbolami MNW8 i MNW9 ograniczono maksymalne wskaźniki zagospodarowania, a dla terenu usług turystycznych ustalono także maksymalną liczbę miejsc parkingowych. Wprowadzone zapisy nie wpłynęły jednak na uwarunkowania przyrodnicze i krajobrazowe projektowanych zmian, ponieważ nie odstąpiono od wprowadzenia zabudowy w obszary leśne, tereny zalewowe rzeki Wieprz oraz miejsca eksponowane widokowo.

Przedmiotem niniejszego postanowienia Dyrektora RPN są tereny opisane na załącznikach: nr 3 w obrębie ewidencyjnym Bondyż, nr 4 w obrębie ewidencyjnym Bondyż, nr 10 w obrębie ewidencyjnym Trzepieciny (tereny oznaczone symbolami ML3, ML4 oraz MNW3), nr 11 w obrębie ewidencyjnym Jacnia (teren oznaczony symbolem ML7), nr 13 w obrębie ewidencyjnym Bondyż, nr 15 w obrębie ewidencyjnym Adamów, Jacnia.

Przedmiotowy projekt miejscowego planu zagospodarowania przestrzennego terenów inwestycyjnych Gminy Adamów w obrębach ewidencyjnych oznaczonych na załącznikach graficznych: nr 3 w obrębie ewidencyjnym Bondyż, nr 4 w obrębie ewidencyjnym Bondyż, nr 10 w obrębie ewidencyjnym Trzepieciny (tereny oznaczone symbolami ML3, ML4 oraz MNW3), nr 11 w obrębie ewidencyjnym Jacnia (teren oznaczony symbolem ML7), nr 13 w obrębie ewidencyjnym Bondyż, nr 15 w obrębie ewidencyjnym Adamów, Jacnia jako tereny przeznaczone pod zabudowę letniskową i mieszkaniową, obejmują obszary działek położonych w otulinie Roztoczańskiego Parku Narodowego,

która została wyznaczona na mocy Rozporządzenia Rady Ministrów z dnia 28 lutego 1995 r. w sprawie Roztoczańskiego Parku Narodowego (Dz. U. Nr 23 poz. 124) jako strefa ochronna wokół Parku, w której obowiązują zasady ochrony środowiska zabezpieczającego RPN przed szkodliwym oddziaływaniem czynników zewnętrznych. Biorąc pod uwagę funkcjonowanie Parku w określonej przestrzeni przyrodniczo – społecznej, przy uzgadnianiu działalności inwestycyjnej brane są pod uwagę przede wszystkim uwarunkowania przyrodnicze: korytarze ekologiczne, które są kluczowymi obszarami decydującymi o trwałości bioróżnorodności na poziomie ponadregionalnym, walory krajobrazowe – stanowiące niepowtarzalne dziedzictwo przyrodniczo-kulturowe regionu, obszary Natura 2000 będące systemem ochrony zagrożonych siedlisk i gatunków Europy, zasilające tereny sąsiednie w wiele rzadkich i zagrożonych taksonów oraz analizowany jest potencjalny wpływ inwestycji na przyrodę Roztoczańskiego Parku Narodowego. Kluczowym jest również zachowanie przestrzeni w bezpośrednim sąsiedztwie Parku (wzdłuż jego granic) wolnych od wszelkiego rodzaju zainwestowania i pozostawienie ich w tradycyjnej kulturze rolnej czy leśnej.

Dyrektor Roztoczańskiego Parku Narodowego, w odpowiedzi na zawiadomienie Wójta Gminy Adamów z dnia 27 czerwca 2024 r. Zn: RIG.671.2.2024 dotyczące podjęcia przez Radę Gminy Adamów Uchwały Nr XLVII/367/2023 z dnia 14 września 2023 r. w sprawie przystąpienia do sporządzania miejscowego planu zagospodarowania przestrzennego terenów inwestycyjnych Gminy Adamów, pismem z dnia 22.07.2024 r. Zn: PP.753.2.2024 wnioskował aby przy wprowadzanych zmianach, oprócz aspektów społecznych, mieć na uwadze uwarunkowania przyrodnicze, jak również walory krajobrazowe Parku postrzegane z perspektywy otuliny oraz o nie wprowadzanie zmian w obszary opisane na załącznikach nr 6 w obrębie Jacnia, dot. części działki nr ew. 1808 oraz nr 10 w obrębie Bondyrz dot. działek nr ew. 590, 591, 592, 593, 594, 595, 596, 597, 598/1, 599, 600, 601, 602 argumentując swoje stanowisko koniecznością zachowania drożności korytarzy ekologicznych, warunkujących utrzymanie powiązań przyrodniczych RPN z systemem obszarów chronionych Roztocza oraz potrzebą objęcia szczególną ochroną doliny rzeki Wieprz wraz z całą strefą przylegającego do niej ekotonu, jako obszarów warunkujących prawidłowy przebieg procesów hydrologicznych.

Postanowieniem z dnia 20 września 2024 r. (Zn.: PP.753.3.2024), Dyrektor Roztoczańskiego Parku Narodowego uzgodnił negatywnie przedmiotowy projekt miejscowego planu zagospodarowania przestrzennego terenów inwestycyjnych Gminy Adamów w zakresie lokalizacji określonych na załącznikach: nr 3 w obrębie ewidencyjnym Bondyrz, nr 4 w obrębie ewidencyjnym Bondyrz, nr 10 w obrębie ewidencyjnym Trzepieciny (tereny oznaczone symbolami ML3, ML4 oraz NW3), nr 11 w obrębie ewidencyjnym Jacnia (teren oznaczony symbolem ML7), nr 13 w obrębie ewidencyjnym Bondyrz, nr 15 w obrębie ewidencyjnym Adamów, Jacnia, zgodnie z przytoczoną w przedmiotowym postanowieniu argumentacją, cyt.:

„Roztoczański Park Narodowy stanowi główną składową systemu obszarów chronionych Roztocza. Aby zagwarantować spójność tego systemu i zabezpieczyć funkcjonowanie procesów przyrodniczych w Parku, konieczne jest utrzymanie drożnych powiązań (poprzez wyznaczenie korytarzy ekologicznych) z jego szerokim przedpołem (wykraczającym znacząco poza otulinę) oraz likwidacja lub ograniczenie negatywnych oddziaływań antropogenicznych, znajdujących się poza jego granicami”.

W powyższym postanowieniu negatywnym Dyrektor RPN podkreślił również kwestię wypełnienia obowiązków wynikających z Planu ochrony Roztoczańskiego Parku Narodowego, w szczególności zapisów Rozdziału 2: Identyfikacja oraz określenie sposobów eliminacji lub ograniczenia istniejących i potencjalnych zagrożeń wewnętrznych i zewnętrznych oraz ich skutków oraz Rozdziału 7: Ustalenia do studiów i kierunków zagospodarowania przestrzennego gmin, miejscowych planów zagospodarowania przestrzennego, planów zagospodarowania przestrzennego województwa lubelskiego, dotyczące eliminacji lub ograniczenia zagrożeń zewnętrznych.

Kolejnym podniesionym przed Dyrektora RPN argumentem, przemawiającym za negatywnym uzgodnieniem projektu zmian w MPZP gminy Adamów była kwestia zapisów prognozy oddziaływania na środowisko do miejscowego planu zagospodarowania przestrzennego terenów inwestycyjnych Gminy Adamów, zgodnie z którą: *obszary przewidziane pod zainwestowanie w większości znajdują się w obrębie ważnego, krajowego korytarza ekologicznego GKPdc-2 Lasy Roztoczańskie, warunkującego integralność obszarów chronionych i zapewniającego ich łączność z innymi obszarami.*

W przedmiotowym postanowieniu podkreślono także fakt uwzględnienia omawianego korytarza w Planie ochrony Roztoczańskiego Parku Narodowego „jako ważne ogniwo systemu obszarów chronionych Roztocza zapewniające ciągłość siedlisk leśnych oraz warunkujące migrację gatunków związanych z lasami, w tym gatunków stanowiących relikty lasów pierwotnych”. Podkreślono również, że „zachowanie płatów nienaruszonych kompleksów leśnych, wraz z przylegającą do nich strefą ekotonu jest kluczowe dla zabezpieczenia zarówno regionalnej, jak i ponadregionalnej (krajowej i międzynarodowej) migracji gatunków w układzie równoleżnikowym. Zaburzenie tego wrażliwego na zmiany układu może skutkować regresem wielu gatunków oraz zawężeniem puli genowej, zagrażającym trwałości ich populacji na omawianym terenie oraz na obszarze Roztoczańskiego Parku Narodowego.

Za negatywnym uzgodnieniem projektowanych zmian w MPZP Gminy Adamów przemawiał, także ich potencjalnie negatywny wpływ na populacje wielu chronionych i zagrożonych gatunków zwierząt, występujących w obszarze objętym zmianami takich jak: gniewosz plamisty (*Coronella austriaca*), orlik krzykliwy (*Clanga pomarina*), trzmielojad (*Pernis apivorus*), kobuz (*Falco subbuteo*), jarzębka (*Sylvia nisoria*), gąsiorek (*Lanius collurio*), zimorodek (*Alcedo atthis*), derkacz (*Crex crex*), pliszka górska (*Motacilla cinerea*), dzięcioł zielonosiwy (*Picus canus*), dzięcioł białogrzbisty (*Dendrocopos leucotos*) i dzięcioł czarny (*Dryocopus martius*).

Zwrócono także uwagę, że „obszary przewidziane pod zainwestowanie w projekcie MPZP Gminy Adamów znajdują się w zasięgu tras przemieszczeń chronionych ssaków drapieżnych występujących w Parku i terenach przyległych – wilka (*Canis lupus*) i rysia (*Lynx lynx*), które pojawiają się w przedmiotowym obszarze przechodząc z terenu RPN do sąsiednich kompleksów leśnych i wykorzystując tereny otwarte jako terytoria łowieckie”.

Podkreślono również negatywny wpływ projektowanych zmian na walory krajobrazowe otuliny i Roztoczańskiego Parku Narodowego, z uwagi na ich lokalizację w strefie harmonijnych krajobrazów kulturowych o najwyższym stopniu wartości i najwyższych walorach widokowych, w strefie krajobrazów naturalno – kulturowych o wysokim stopniu wartości i wysokich walorach widokowych oraz w strefie harmonijnych krajobrazów kulturowych o wysokim stopniu wartości i najwyższych walorach widokowych, wzdłuż ciągu widokowego, wyznaczonego do obserwacji krajobrazu, a także częściowo w zasięgu widoczności z punktu widokowego „Wzgórze Adamowa”, wyznaczonego do monitorowania zmian zachodzących w krajobrazie Otuliny Roztoczańskiego Parku Narodowego.

Dyrektor odniósł się również do negatywnego wpływu poszczególnych zmian miejscowego planu zagospodarowania przestrzennego gminy Adamów na uwarunkowania przyrodnicze systemu obszarów chronionych Roztocza wraz z Roztoczańskim Parkiem Narodowym i jego otuliną. Reasumując, stwierdził niezgodności projektu zmiany miejscowego planu zagospodarowania przestrzennego terenów inwestycyjnych Gminy Adamów z ustaleniami Planu Ochrony Roztoczańskiego Parku Narodowego określonymi w jego Rozdziale 7, dotyczącymi „Ustaień do studiów uwarunkowań i kierunków zagospodarowania przestrzennego gmin, miejscowych planów zagospodarowania przestrzennego, planów zagospodarowania przestrzennego województwa lubelskiego”, dotyczących eliminacji lub ograniczenia zagrożeń zewnętrznych Parku, w wyniku zabudowy istniejących korytarzy ekologicznych w granicach Parku i w otulinie Parku pkt 1 ppkt. 1. Uznał również, że: „przeznaczenie przedmiotowych obszarów pod zabudowę naruszy art. 2 ust. 2 pkt. 5 ustawy o ochronie przyrody, który określa, że celem ochrony przyrody jest również ochrona walorów krajobrazowych, definiowanych jako wartości przyrodnicze, kulturowe, historyczne, estetyczno-widokowe obszaru oraz związane z nimi rzeźbę terenu, twory i składniki przyrody oraz elementy cywilizacyjne, ukształtowane przez siły przyrody lub działalność człowieka (art. 5 pkt 23 ustawy), a także będzie, stosownie do art. 5 pkt. 29 czynnikiem zewnętrznym, mogącym wywołać niekorzystne zmiany walorów krajobrazowych Roztoczańskiego Parku Narodowego mającym swoje źródło poza jego granicami”.

Biorąc powyższe pod uwagę, Dyrektor Roztoczańskiego Parku Narodowego stwierdza, że przedłożony do uzgodnienia pismem z dnia 19.03.2025 r. [Zn.RIG.6721.6.2025, doręczonym w dniu 19 marca 2025 r.] projekt zmian miejscowego planu zagospodarowania przestrzennego terenów inwestycyjnych Gminy Adamów w obrębach ewidencyjnych oznaczonych na załącznikach graficznych: nr 3 w obrębie ewidencyjnym Bondyryz, nr 4 w obrębie ewidencyjnym Bondyryz, nr 10 w obrębie ewidencyjnym Trzepieciny (tereny oznaczone symbolami ML3, ML4 oraz NW3), nr 11 w obrębie

ewidencyjnym Jacnia (teren oznaczony symbolem ML7), nr 13 w obrębie ewidencyjnym Bondyrz, nr 15 w obrębie ewidencyjnym Adamów, Jacnia obejmuje tereny położone w systemie obszarów chronionych Roztocza, w otulinie Roztoczańskiego Parku Narodowego, która została wyznaczona na mocy Rozporządzenia Rady Ministrów z dnia 28 lutego 1995r. w sprawie Roztoczańskiego Parku Narodowego (Dz. U. Nr 23 poz. 124) jako strefa ochronna wokół Parku, w której obowiązują zasady ochrony środowiska zabezpieczającego RPN przed szkodliwym oddziaływaniem czynników zewnętrznych.

Ocena oddziaływania na przyrodę Parku zamierzeń inwestycyjnych, uwzględnia konieczność kształtowania przestrzeni w sposób, który zachowuje drożność korytarzy ekologicznych i nie pogarsza walorów widokowych Parku. Kształtowanie przestrzeni w granicach systemu obszarów chronionych powinno uwzględniać: ochronę przed uszczuplaniem powierzchni obszarów węzłowych oraz korytarzy ekologicznych, ochronę przed zmianą przeznaczenia na użytkowanie zagrażające prawidłowemu funkcjonowaniu przyrody Parku, działania prowadzące do ochrony rzadkich gatunków roślin i zwierząt, a także wzbogacania składu gatunkowego flory i fauny.

Roztoczański Park Narodowy stanowi najważniejszą na Roztoczu składową obszarów Natura 2000 (OSO i SOO) – Roztocze PLB060012 i Roztocze Środkowe PLH060017 – ogniskuje powiązania i generuje elementy ciągłości dla siedlisk i gatunków sieci Natura 2000 na Roztoczu. Stanowiąc najważniejsze ogniwo w istnieniu i funkcjonowaniu korytarzy ekologicznych – zabezpiecza przenikanie na znacznych obszarach Roztocza i terenów przyległych (zwłaszcza Kotliny Sandomierskiej), gatunków roślin i zwierząt z załączników II i IV dyrektywy 92/43/EWG z dnia 21 maja 1992 r. w sprawie ochrony siedlisk przyrodniczych oraz dzikiej fauny i flory (tzw. dyrektywy siedliskowej) oraz gatunków ptaków z załącznika I dyrektywy 2009/147/WE z 30 listopada 2009 r. w sprawie ochrony dzikiego ptactwa (tzw. dyrektywy ptasiej). Roztoczański Park Narodowy znajduje się w sieci powiązań systemów ochrony przyrody na poziomie regionalnym, krajowym i międzynarodowym, w której skupione są obszary chronione – park narodowy, rezerваты przyrody, parki krajobrazowe, obszary Natura 2000 i korytarze ekologiczne. Stanowi kluczowe w Polsce południowo-wschodniej refugium, zasilające obszary sąsiadujące z jego terenem, włączając weń lasy Puszczy Solskiej i Roztocza Wschodniego – w układzie wszystkich ciągów leśnych – dla gatunków mających rangę reliktowych lasów pierwotnych (głównie bezkręgowców) oraz rzadkich i zagrożonych – zwłaszcza dla ptaków i ssaków. Stanowi fundament populacji wielu taksonów (zwłaszcza zwierząt), które zasilają obszary znajdujące się w otoczeniu Parku. Park jest fundamentem obszaru Natura 2000 PLB060012 (pomimo, iż stanowi zaledwie ok. 10% jego powierzchni), zabezpieczając populacje gatunków będących przedmiotem ochrony, m.in.: trzmielojada, orlika krzykliwego i kobuza.

Z punktu widzenia celów ochrony parku narodowego zabezpieczenie sfery przyrodniczej, wokół Roztoczańskiego Parku Narodowego, która jest istotna dla ochrony jego komponentów przyrodniczych jest zadaniem ważnym w kontekście wypełnienia obowiązków wynikających z Planu ochrony Roztoczańskiego Parku Narodowego. Zgodnie z Rozdziałem 2. Planu: Identyfikacja oraz określenie sposobów eliminacji lub ograniczenia istniejących i potencjalnych zagrożeń wewnętrznych i zewnętrznych oraz ich skutków do istniejących zagrożeń zewnętrznych zaliczono m.in.:

- Degradację, przekształcanie i zanikanie miejsc żerowiskowych gatunków zwierząt będących przedmiotem ochrony w Parku, za sposób eliminacji lub ograniczania zagrożeń i ich skutków wskazując działanie na rzecz ograniczenia zabudowy terenów otwartych w sąsiedztwie Parku,
- Zamykanie korytarzy ekologicznych łączących Park z Kotliną Sandomierską, Wyżyną Lubelską, Wyżyną Wołyńską i Kotliną Pobuża, za sposób eliminacji lub ograniczania zagrożeń i ich skutków wskazując działanie na rzecz ochrony przed inwestycjami w obszarach istniejących korytarzy ekologicznych łączących Park z terenami sąsiednimi (zapewniając spójność systemu ochrony przyrody, w tym obszarów Natura 2000),
- Rozwój zabudowy skutkujący: zmniejszaniem powierzchni terenów rolniczych (w tym cennych przyrodniczo łądowych ekosystemów nieleśnych); zanikiem terenów żerowiskowych, utratą funkcjonalności korytarzy ekologicznych; wzmożoną synantropizacją, za sposób eliminacji lub ograniczania zagrożeń i ich skutków wskazując działanie na rzecz wprowadzenia

w miejscowych planach zagospodarowania przestrzennego oraz studiach uwarunkowań i kierunków zagospodarowania przestrzennego zapisów chroniących przed zabudową obszarów o szczególnym znaczeniu przyrodniczym, w szczególności korytarzy ekologicznych.

W oparciu o Rozdział 7. Planu ochrony Roztoczańskiego Parku Narodowego wraz z materiałami do jego powstania. Ustalenia do studiów i kierunków zagospodarowania przestrzennego gmin, miejscowych planów zagospodarowania przestrzennego, planów zagospodarowania przestrzennego województwa lubelskiego, dotyczące eliminacji lub ograniczenia zagrożeń zewnętrznych nie należy zabudowywać istniejących korytarzy ekologicznych w granicach Parku i w otulinie Parku oraz pasie przydrożnym będącym granicą otuliny.

Podstawową funkcją korytarzy migracyjnych jest umożliwienie swobodnego rozprzestrzeniania się gatunków i ukierunkowania przepływu materii i informacji biologicznej w krajobrazie. Zachowanie drożności korytarzy ekologicznych łączących Park z otoczeniem jest podstawowym kryterium w ocenie projektów miejscowych planów zagospodarowania przestrzennego. Wiąże się to z określonymi zasadami użytkowania terenów w korytarzach ekologicznych: nie zwiększania ilości obszarowych barier antropogenicznych, zalesień w kierunku uzyskania przez istniejące kompleksy większej zwartości lub utrwalania agrocenoz i utrzymania w nich proekologicznych form gospodarki rolnej. Większość obszarów objętych przedmiotową zmianą MPZP Gminy Adamów położonych jest w obrębie ważnego, krajowego korytarza ekologicznego GKPdc-2 Lasy Roztoczańskie, uwzględnionego również w planie ochrony Roztoczańskiego Parku Narodowego (Dz. U. z 2018 r., poz. 1081). **Załącznik nr 1 do Postanowienia. Mapa nr 1. Korytarze ekologiczne.** (T. Grabowski, P. Stachyra, A. Łoboda). Plan ochrony Roztoczańskiego Parku Narodowego wraz z materiałami do jego powstania. Mapa w skali 1:150 000 [w] Materiały do planu ochrony dla RPN. Wyd. RPN, Zwierzyniec, 2019.

Na podstawie monitoringu przyrodniczego, prowadzonego przez służby Roztoczańskiego Parku Narodowego, stwierdzono, że część obszarów przeznaczonych pod zainwestowanie (zał. 4 i 15 do projektu MPZP) stanowi miejsce stałego i regularnego występowania gniewosza plamistego (*Coronella austriaca*) - gatunku objętego ścisłą ochroną gatunkową, wymagającego ochrony strefowej. Ponadto jest to gatunek ujęty w dokumentach takich jak Konwencja Berneńska: Załącznik II oraz Dyrektywa Siedliskowa: Załącznik IV, znajdujący się na Czerwonej liście IUCN w kategorii VU (narażony na wyginięcie). W Roztoczańskim Parku Narodowym gatunek ten występuje nielicznie, stąd konieczna jest ochrona jego populacji występujących na terenie otuliny Parku. Są one rezerwuarem, z którego w przypadku wystąpienia korzystnych warunków środowiskowych, może nastąpić ekspansja tego gatunku na obszary wcześniej niezajmowane, w tym tereny Roztoczańskiego Parku Narodowego. Będzie to możliwe jedynie w przypadku zachowania ciągłości i drożności korytarzy ekologicznych kseroterm i agrocenoz, w których gatunek ten znajduje swoje optimum siedliskowe. Zainwestowanie terenów, stanowiących miejsce występowania gniewosza plamistego, należących do grupy gatunków stygmatyzowanych, stanowi zagrożenie dla stabilności występowania tego gatunku. Przez duże podobieństwo w wyglądzie, gniewosz często jest mylony ze żmiją zygzakowatą. Potęguje to negatywne oddziaływanie ze strony człowieka polegające na bezpośredniej eksterminacji osobników, które z pewnością będą się pojawiać na terenie posesji powstałych w obszarach pierwotnego występowania gatunku (Chmielewski i in., 2021).

Ponadto, tereny przeznaczone pod zainwestowanie znajdują się w zasięgu obszarów lęgowych i żerowiskowych chronionych gatunków ptaków, gniazdujących również w Roztoczańskim Parku Narodowym, będących przedmiotami ochrony obszaru Natura 2000 PLB060012 Roztocze (którego Park jest integralną, kluczową częścią), takich jak:

- Jarzębatka (*Sylvia nisoria*) - stwierdzana jest w Parku corocznie w ilości ok 6-10 par w enklawach pól i w dolinie rzeki Wieprz. Gatunek objęty jest ochroną ścisłą, istotny dla sieci Natura 2000 (Załącznik I dyrektywy ptasiej), ujęty w załączniku II Konwencji Berneńskiej.
- Gąsiorek (*Lanius collurio*) - występuje najliczniej w strefie ekotonu wzdłuż granicy rolno-leśnej. Gatunek istotny dla sieci Natura 2000 (Załącznik I dyrektywy ptasiej), wpisany do załącznika II Konwencji Berneńskiej. W Parku gatunek ten stwierdzany jest regularnie w ilości ok. 30 terytoriów.

- Zimorodek (*Alcedo atthis*) – objęty jest w Polsce ścisłą ochroną gatunkową, wymagający ochrony czynnej, istotny dla sieci Natura 2000 (Załącznik I dyrektywy ptasiej), ujęty w załączniku II Konwencji Berneńskiej. Głównym zagrożeniem dla tego gatunku jest utrata siedlisk, związana m. in. ze zmianami reżimu rzecznoego. Inne zagrożenia stanowią także zanieczyszczenia rzek i zubożala przez to baza pokarmowa oraz straty samych lęgów (np. wskutek zalania wodą, drapieżnictwo, stres wywierany przez wędkarstwo i turystykę).
- Derkacz (*Crex crex*) – gatunek objęty w Polsce ścisłą ochroną gatunkową, wymagający ochrony czynnej. Według europejskiego statusu jest on gatunkiem narażonym na wyginięcie, natomiast przez BirdLife International (BirdLife 2004) został on uznany za gatunek zagrożony w skali globalnej (SPEC 1). Figuruje w załączniku I Dyrektywy Ptasiej, objęty jest ochroną w ramach Konwencji Berneńskiej (załącznik II) oraz w Konwencji Bońskiej (załącznik II). Derkacz zasiedla otwarte i półotwarte tereny z podmokłymi, ekstensywnie użytkowanymi łakami oraz turzycowiska. Licznie występuje on w dolinach rzecznych, okolicach strumieni, bagien, zasiedla również wilgotniejsze miejsca, doliny rzek i rozlewiska. Derkacz jest gatunkiem zagrożonym wyginięciem zarówno w skali Polski jak i Europy. Głównym zagrożeniem dla tego gatunku jest utrata siedlisk postępująca na skutek zmiany stosunków wodnych, szczególnie poprzez zabudowę cieków i zmianę częstości zalewania dolin rzecznych. Kolejnym zagrożeniem, istotnym z punktu widzenia utrzymania właściwego stanu populacji gatunku, jest systematyczne zmniejszanie powierzchni ekstensywnie użytkowanych łak, zaniechanie koszenia i zarastanie siedlisk oraz przekształcanie ich na pola orne i wprowadzanie zabudowy. W celu należytej ochrony gatunku należy w pierwszej kolejności zadbać o właściwe zachowanie siedlisk, których wymaga do życia i rozrodu, w szczególności: ograniczyć zabudowę rzek i dolin rzecznych z zachowaniem okresowych zalewów, zaniechać deniwelacji dolin rzecznych i kontynuować ich użytkowanie, zgodne z dotychczasową ewidencją gruntów – utrzymywać późny termin pokosu z zastosowaniem odpowiednich technik (Gromadzki M. (red.), 2004).
- Pliszka górska (*Motacilla cinerea*) – gatunek objęty w Polsce ścisłą ochroną gatunkową. W Parku stwierdzana jest regularnie w ilości ok. 15 terytoriów. Nieliczny ptak lęgowy, związany z dolinami naturalnych, wartkich rzek i strumieni, porośniętych lasem lub zadrzewieniami lęgowymi, bardzo wrażliwy na zmiany czystości wody (Kuczyński L, Chylarecki P. 2012).
- Dzięcioł zielonosiwy (*Picus canus*) - gatunek objęty w Polsce ścisłą ochroną gatunkową, wymagający ochrony czynnej. Istotny dla sieci Natura 2000 (Załącznik I dyrektywy ptasiej), ujęty w załączniku II Konwencji Berneńskiej. W Parku gatunek ten stwierdzany jest regularnie w ilości ok. 15 terytoriów. Bardzo nieliczny ptak lęgowy wschodniej części Polski. Głównym zagrożeniem dla tego gatunku jest utrata siedlisk w wyniku braku w lasach odpowiedniej ilości miękkiego, butwiejącego drewna liściastego, rozczłonkowania dogodnych dla tego gatunku drzewostanów czy osuszanie lasów podmokłych.
- Dzięcioł białogrzbity (*Dendrocopos leucotos*) – gatunek objęty w Polsce ścisłą ochroną gatunkową, wymagający ochrony czynnej. Istotny dla sieci Natura 2000 (Załącznik I dyrektywy ptasiej), ujęty w załączniku II Konwencji Berneńskiej. W Parku gatunek ten stwierdzany jest regularnie w ilości ok. 40 - 45 terytoriów.
- Dzięcioł czarny (*Dryocopus martius*) – gatunek objęty w Polsce ścisłą ochroną gatunków, wymagający ochrony czynnej. Istotny dla sieci Natura 2000 (Załącznik I dyrektywy ptasiej), ujęty w załączniku II Konwencji Berneńskiej. W Parku gatunek ten stwierdzany jest regularnie w ilości ok. 100 – 110 terytoriów. Głównym zagrożeniem dla tego gatunku jest utrata siedlisk w wyniku nadmiernej eksploatacji starszych drzewostanów i ograniczenia powierzchni starodrzewu oraz eliminacji z lasu martwych i obumierających drzew.

Wszystkie wymienione powyżej gatunki ptaków chronionych są gatunkami specjalnego zainteresowania ujętymi w Planie Ochrony Roztoczańskiego Parku Narodowego oraz stanowią przedmiot ochrony obszaru specjalnej ochrony ptaków Roztocze (PLB060012). Celem ochrony obszaru

jest zachowanie integralności i spójności sieci Natura 2000 oraz utrzymanie właściwego stanu ochrony siedlisk i gatunków realizowane przez zachowanie siedlisk lęgowych, żerowisk miejsc odpoczynku i zimowania, a także drożnych korytarzy ekologicznych

Roztoczański Park Narodowy stanowi fundament obszaru Natura 2000 Roztocze (PLB060012) pomimo, iż stanowi zaledwie ok. 10% jego powierzchni, zabezpiecza populacje gatunków będących przedmiotem ochrony, m.in. opisanych powyżej gatunków ptaków chronionych.

Obszary wskazane w projekcie miejscowego planu zagospodarowania przestrzennego terenów Gminy Adamów przeznaczone pod inwestycje znajdują się również w zasięgu jednorodnych i regularnie wykorzystywanych miejsc lęgowych oraz żerowisk ptaków szponiastych, gniazdujących w obszarze Natura 2000 Roztocze PLB060012, w tym w Roztoczańskim Parku Narodowym, chronionych i zagrożonych, m.in. orlika krzykliwego (*Clanga pomarina*), gniazdującego w obwodzie ochronnym Horodzisko w RPN oraz w rezerwacie Debry, 3 par trzmiełojada (*Pernis apivorus*) gniazdującego w RPN oraz 2 par z Lasów Komisarskich i 4 par z kompleksów leśnych Bór i Kocień (zlokalizowanych między Adamowem i Bondyrzem) oraz 2 par kobuza (*Falco subbuteo*) gniazdującego w RPN i w uroczysku Kocień.

Należy podkreślić, iż wymienione gatunki są przedmiotem ochrony obszaru Natura 2000 Roztocze PLB060012 (obejmującej Roztoczański Park Narodowy), który powstał na podstawach ostoi ptaków o randze międzynarodowej (IBA), w której gatunkami kluczowymi są m.in. wymienione powyżej ptaki drapieżne, w tym głównie gatunki, dla których wokół stanowisk lęgowych wyznacza się strefy ochrony (tzw. „gatunki strefowe”). Należą one do najbardziej zagrożonych gatunków w wyniku przekształceń siedlisk lęgowych i zagrożeń poza okresem lęgowym. Większość z nich wymaga do gniazdowania lasów i terenów otwartych do zdobywania pokarmu, co przekłada się na wielopoziomowe i złożone rodzaje zagrożeń. Trzmiełojad i orlik krzykliwy są gatunkami szczególnego zainteresowania ujętymi w planie ochrony RPN, w stosunku do których Park zobowiązany jest do utrzymania ich populacji oraz obszarów funkcjonalnych (m.in. poprzez uzgodnienia w sferze planistycznej) we właściwym stanie ochrony.

Zainwestowanie infrastrukturalne obszarów czynnych biologicznie, będących ważnymi żerowiskami gatunków zagrożonych stanowi realne zagrożenie nie tylko w skali lokalnej, ale również regionalnej lub w dłuższej perspektywie - krajowej. Orlik krzykliwy jest gatunkiem zaliczonym do grupy taksonów wrażliwych na zmiany środowiskowe - zwłaszcza zainwestowanie infrastrukturalne w obrębie żerowisk. Dlatego też lokalnie gatunek ten jest w regresie. Zachowanie ciągu osadniczego w zwartym układzie ulicowym (łańcuchowym) jest szczególnie istotne dla orlika krzykliwego, dla którego rozproszone osadnictwo jest barierą dyskwalifikującą obszary agrocenoz – jako żerowisk – w odległości co najmniej 100 m od zabudowań. Ponadto z uwagi na fakt, że w Parku występują gniazda orlika krzykliwego i trzmiełojada, należy dążyć do nie pogarszania struktury użytkowania ziemi w rewirach ich występowania, gdyż naturalna mozaika lasów i agrocenoz w dużej mierze decyduje o występowaniu tych gatunków w Parku. Biorąc pod uwagę powyższe, realizacja ustaleń zawartych w projekcie planu dla omawianych lokalizacji będzie mieć wprost negatywny wpływ, w układzie zintegrowanym, na populację orlika krzykliwego i trzmiełojada, których miejsca rozrodu znajdują się na terenie Parku.

Roztoczański Park Narodowy stanowi najważniejszą ostoję wilka (*Canis lupus*) i rysia (*Lynx lynx*) w środkowej i zachodniej części Roztocza. Z jego obszaru gatunki te przemieszczają się do sąsiednich terenów, gdzie zakładają nowe terytoria – m.in. na Roztoczu Zachodnim oraz w Obrębie Tereszpól Nadleśnictwa Zwierzyniec, gdzie w obecnym stuleciu ponownie pojawiły się rysie (Mysłajek i in. 2018, 2019). Obszary przewidziane pod zainwestowanie w projekcie zmian miejscowego planu zagospodarowania przestrzennego Gminy Adamów znajdują się w zasięgu tras migracyjnych, którymi duże drapieżniki przemieszczają się między obszarem Parku i sąsiednimi kompleksami leśnymi, a także stanowią ich terytoria łowieckie.

Wilk i ryś w Polsce objęte są ścisłą ochroną gatunkową na podstawie Rozporządzenia Ministra Środowiska z dnia 16 grudnia 2016 r. w sprawie ochrony gatunkowej zwierząt (Dz. U. 2016 poz. 2183). Oba gatunki chronione są również na podstawie zapisów Dyrektywy Rady 92/43/EWG z dnia 21 maja 1992 r. w sprawie ochrony siedlisk przyrodniczych oraz dzikiej fauny i flory (tzw. Dyrektywy

Siedliskowej), przy czym przy wyznaczaniu specjalnych obszarów ochrony siedlisk Natura 2000 wilk uznawany jest za gatunek priorytetowy (Diserens i in. 2017).

W latach 2019-2022, dzięki wsparciu Funduszu Leśnego PGL „Lasy Państwowe”, prowadzone były badania telemetryczne (telemetria w systemie GPS-GSM) nad wilkami i rysiami zamieszkującymi m.in. Roztoczański Park Narodowy oraz jego otulinę. Badaniami tymi objęto cztery wilki z trzech grup rodzinnych oraz 3 rysie. Dzięki badaniom poznano m.in. wzorce użytkowania przestrzeni przez te gatunki i ich preferencje siedliskowe. Badania telemetryczne prowadzone nad wilkami i rysiami w Roztoczańskim Parku Narodowym i jego otulinie pokazały, że gatunki te na miejsca odpoczynku i rozrodu najchętniej wykorzystują lasy. Natomiast w trakcie zdobywania pokarmu, którym są w głównej mierze dzikie ssaki kopytne (Mysłajek i in. 2020, 2022), zarówno wilki jak i rysie użytkują często mozaikę obszarów rolnych, zadrzewień śródpolnych i obszarów naturalnej sukcesji roślin drzewiastych w otulinie Roztoczańskiego Parku Narodowego. Warto podkreślić, że obniżanie liczebności dzikich ssaków kopytnych jest bardzo cenną usługą ekosystemową świadczoną min. przez wilki i rysie. Jest ona niezmiernie istotna ze względu na wysokie szkody wyrządzane przez dzikie kopytne w uprawach oraz rozprzestrzenianie się zoonoz, w tym wirusa afrykańskiego pomoru świń. Drapieżnictwo wilków i rysi pozwala na skuteczniejszą walkę z oboma zjawiskami (Szewczyk i in. 2021).

Z punktu widzenia funkcjonowania populacji wilka i rysia w Roztoczańskim Parku Narodowym oraz jego otulinie optymalnym rozwiązaniem jest więc nieprzeznaczanie pod zainwestowanie terenów opisanych na załącznikach, będących przedmiotem niniejszego Postanowienia Dyrektora RPN i utrzymanie dotychczasowego sposobu ich użytkowania.

Wprowadzenie zabudowy na przedmiotowe obszary zaburzy nie tylko relacje w świecie przyrody, ale wpłynie również negatywnie na walory krajobrazowe i spowoduje obniżenie wartości krajobrazowych zarówno w otulinie jak i w Roztoczańskim Parku Narodowym. Według waloryzacji krajobrazu zdefiniowanej w Materiałach do Planu Ochrony Roztoczańskiego Parku Narodowego. Plan ochrony walorów krajobrazowych Roztoczańskiego Parku Narodowego, analizowane zmiany miejscowego planu zagospodarowania przestrzennego przedstawione na załącznikach: nr 3, 4, 10 i 13 znajdują się w strefie harmonijnych krajobrazów kulturowych o najwyższym stopniu wartości i najwyższych walorach widokowych, w strefie krajobrazów naturalno- kulturowych o wysokim stopniu wartości i wysokich walorach widokowych (nr 11) oraz w strefie harmonijnych krajobrazów kulturowych o wysokim stopniu wartości i najwyższych walorach widokowych, wzdłuż ciągu widokowego, wyznaczonego do obserwacji krajobrazu, a także częściowo w zasięgu widoczności z punktu widokowego „Wzgórze Adamowa”, wyznaczonego do monitorowania zmian zachodzących w krajobrazie Otuliny Roztoczańskiego Parku Narodowego (nr 15). Zachowanie wielokierunkowych panoram z punktów i ciągów widokowych jest istotne z uwagi na unikalny krajobraz w tej części Roztocza. Obliguje to do zadbania o harmonię i ład przestrzenny oraz ograniczenie potencjalnego i realnego niekorzystnego wpływu na środowisko przyrodnicze, działań prowadzonych w otulinie Parku w tym przeznaczanie pod zabudowę obszarów o wysokich walorach widokowych. Lokalizację obszarów względem poszczególnych jednostek krajobrazowych przedstawiono na **załączniku nr 2 do Postanowienia. Mapa nr 2. Walory krajobrazu** (W. Kałamucka, T. Grabowski, P. Cebrykow, K. Kałamucki). Plan Ochrony Roztoczańskiego Parku Narodowego wraz z materiałami do jego powstania. Mapa w skali 1:150 000 [w] Materiały do planu ochrony dla RPN. Wyd. RPN, Zwierzyńiec, 2019).

Poniżej przedstawione zostały zagadnienia dotyczące negatywnego wpływu projektowanych zmian miejscowego planu zagospodarowania przestrzennego gminy Adamów na uwarunkowania przyrodnicze systemu obszarów chronionych Roztocza wraz z Roztoczańskim Parkiem Narodowym i jego otuliną:

Załącznik nr 3 w obrębie ewidencyjnym Bondyrz – obszar położony jest na terenach zalewowych rzeki Wieprz, w zasięgu mokradłowego korytarza ekologicznego, w miejscu występowania rzadkich i chronionych gatunków zwierząt, w tym omówionych powyżej gatunków ptaków, stanowiących przedmiot ochrony obszaru Natura 2000 PLB 060012 Roztocze: pliszki górskiej (*Motacilla cinerea*), dzięcioła zielonosiwego (*Picus canus*), dzięcioła białogrzbietego (*Dendrocopos leucotos*), dzięcioła

czarnego (*Dryocopus martius*), dzięcioła średniego (*Dendrocoptes medius*) zimorodka (*Alcedo atthis*) i derkacza (*Crex crex*). W obszarze mogą pojawiać się również rysie (*Lynx lynx*), które wykorzystują dolinę Wieprza jako terytorium łowieckie, co zostało udokumentowane w ramach projektów badawczych realizowanych przez RPN.

Zgodnie z zapisami przedmiotowego planu teren objęty jest zagrożeniem powodziowym wystąpienia wody dziesięcioletniej i stuletniej. Wprowadzanie zabudowy na tereny zalewowe przyczynia się do zakłócenia prawidłowego przebiegu procesów hydrologicznych, w tym zmniejszenia obszarów, na których może odbywać się retencja, sprzyjająca gromadzeniu wód opadowych oraz naturalny rozlew nadmiaru wody, zapobiegający gwałtownym wezbraniom rzek po wystąpieniu ulewnych opadów. Zachowanie terenów zalewowych wolnych od zabudowy jest więc szczególnie ważne w obliczu nasilania się zjawisk pogodowych o charakterze anomalii - długotrwałych niedoborów wody prowadzących do występowania suszy glebowej oraz gwałtownych, nawalnych opadów sprzyjających powstawaniu powodzi.

Załącznik nr 4 w obrębie ewidencyjnym Bondyż – dotyczy części działek o nr ew. 101, 102, 103/1, 104, 105, 177, 179, 108/1 i 109. Obszar położony jest na południowym stoku wzgórza zlokalizowanego w kompleksie leśnym „Koceń”. Wysoka ekspozycja widokowa oraz położenie w zasięgu punktu widokowego „Trzepieciny”, opisanego w Materiałach do planu Ochrony RPN sprawiają, iż planowana w tym obszarze zabudowa wpłynie negatywnie na walory krajobrazowe tej części otuliny. Jest to miejsce występowania gniewosza plamistego, omówionego szerzej we wcześniejszej części Postanowienia. Teren wykorzystywany jest również regularnie przez duże drapieżniki (wilki i rysie), wchodząc w skład jednego z najważniejszych obszarów łowieckich w arealach ich występowania.

Załącznik nr 10 w obrębie ewidencyjnym Trzepieciny (tereny oznaczone symbolami ML3, ML4 oraz NW3) – dotyczy działek, położonych na zachód od działek nr ew. 363 i 512, obręb ewidencyjny Bondyż. Teren przeznaczony pod zabudowę letniskową obejmuje grunty leśne kompleksu leśnego „Bór”, stanowiącego miejsce występowania wielu gatunków zwierząt, w tym wymienionych powyżej gatunków ptaków, będących przedmiotem ochrony obszaru Natura 2000 PLB060012 Roztocze, takich jak: trzmielojad (*Pernis apivorus*), kobuz (*Falco subbuteo*). Teren wykorzystywany jest również regularnie przez wilki i rysie, wchodząc w skład jednego z najważniejszych obszarów łowieckich tych drapieżników oraz tras ich przemieszczeń między zwartymi kompleksami leśnymi, w tym obszarami RPN.

Załącznik nr 11 w obrębie ewidencyjnym Jacnia (teren oznaczony symbolem ML7) – dotyczy części działki nr ew. 1808, z uwagi na położenie przedmiotowej działki w leśnym korytarzu ekologicznym, zdefiniowanym w Planie Ochrony Roztoczańskiego Parku Narodowego oraz w obszarze Natura 2000 Roztocze (PLB060012), którego Park jest fundamentem. Podstawową funkcją korytarza migracyjnych jest umożliwienie swobodnego rozprzestrzeniania się gatunków i ukierunkowania przepływu materii i informacji biologicznej w przestrzeni przyrodniczej. Roztoczański Park Narodowy stanowi główną składową systemu obszarów chronionych Roztocza. Aby zagwarantować spójność tego systemu i zabezpieczyć funkcjonowanie procesów przyrodniczych w Parku, konieczne jest utrzymanie drożnych powiązań z jego szerokim przedpołem (wykraczającym znacząco poza otulinę) oraz likwidacja lub ograniczenie negatywnych oddziaływań antropogenicznych, znajdujących się poza jego granicami. Zabudowa korytarza, szczególnie poprzez budowę obiektów kubaturowych, różnego rodzaju szczelnych ogrodzeń, uniemożliwia migrację roślin i zwierząt. Migrację tą również ogranicza zmiana sposobu użytkowania terenu nawet na niewielkiej powierzchni korytarza ekologicznego. Rozwój zabudowy w tym obszarze spowoduje fragmentację siedlisk leśnych i utrudnienie w przemieszczaniu się zwierząt w układzie równoleżnikowym wspomnianym korytarzem leśnym, łączącym Park z lasami kotliny Hrubieszowskiej, Grzędy Sokalskiej, równiny Bełskiej i Roztocza Rawskiego.

Przedmiotowy obszar podlegający zmianie miejscowego planu zagospodarowania przestrzennego znajduje się również w zasięgu tras przemieszczeń chronionego ssaka drapieżnego występującego w Roztoczańskim Parku Narodowym i terenach przyległych – rysia (*Lynx lynx*), który to gatunek pojawia się w przedmiotowym obszarze przechodząc z terenu RPN do sąsiednich kompleksów leśnych i wykorzystuje tereny otwarte jako terytoria łowieckie. Ryś w Polsce objęty jest ścisłą ochroną gatunkową na podstawie Rozporządzenia Ministra Środowiska z dnia 16 grudnia 2016 r. w sprawie

ochrony gatunkowej zwierząt (Dz. U. 2016 poz. 2183). Gatunek ten chroniony jest również na podstawie zapisów Dyrektywy Rady 92/43/EWG z dnia 21 maja 1992 r. w sprawie ochrony siedlisk przyrodniczych oraz dzikiej fauny i flory (tzw. Dyrektywy Siedliskowej).

Załącznik nr 13 w obrębie ewidencyjnym Bondyrz - dotyczy działek nr ew. 590, 591, 592, 593, 594, 595, 596, 597, 598/1, 599, 600, 601. Analizowany obszar położony jest w strefie przejściowej między lasami uroczyska „Bór”, a doliną rzeki Wieprz, gdzie następuje przenikanie gatunków z tych dwóch różnych ekosystemów. Strefy ekotonu są najbardziej zagrożonymi składowymi ekosystemów, zarówno wskutek naturalnych przemian jak i narastającej antropopresji. W związku z tym zachowanie fizjonomii tego rodzaju obszarów należy uznać za działanie priorytetowe w zakresie ochrony przyrody. Zasadnym jest więc utrzymanie takiego sposobu zagospodarowania przedmiotowych obszarów, który nie pogorszy stanu siedlisk i związanych z nimi gatunków (ekstensywna gospodarka rolna i leśna). Działka o nr ew. 602, opisana na przedmiotowym załączniku z uwagi na istniejącą na niej zabudowę może zostać objęta ustaleniami planu określonymi jako teren zabudowy lotniskowej.

Załącznik nr 15 w obrębie ewidencyjnym Adamów, Jacnia - obszar przewidziany pod zainwestowanie stanowi charakterystyczną dla roztoczańskich krajobrazów mozaikę pól uprawnych i łąk wielogatunkowych zarośli (czyżni), będących miejscem występowania wielu chronionych i zagrożonych gatunków zwierząt, głównie ptaków, w tym również taksonów, będących przedmiotem ochrony obszaru Natura 2000 PLB060012 Roztocze, którego integralną częścią jest Roztoczański Park Narodowy, takich jak: jarzębka (*Curruca nisoria*) i gąsiorek (*Lanius collurio*). Omawiany teren jest również miejscem występowania innych, chronionych i zagrożonych gatunków ptaków takich jak: srokoś (*Lanius excubitor*), ptaków z rodziny pokrzewkowatych (*Sylviidae*) i drozdowatych (*Turdidae*). Należy podkreślić, że wielogatunkowe zarośla są optymalnym siedliskiem dla ww. wymienionych gatunków, stanowiąc zarówno miejsce lęgowe jak i całoroczne żerowisko bogate w urozmaicony pokarm.

Wprowadzenie zabudowy na przedmiotowy teren wpłynie również negatywnie na populację gryzoni z rodziny popielicowatych (*Gliridae*) – wymienionych w prognozie oddziaływania na środowisko przedmiotowego planu, jako gatunki będące wizytówką Adamowskich lasów. Jak słusznie zauważyli Autorzy prognozy, należąca do ww. rodziny popielica jest gatunkiem stosunkowo liczny, natomiast pozostałe gatunki z omawianej rodziny tj. orzesznica i koszatka znajdują się w silnym regresie, spowodowanym m. in. przekształcaniem gruntów rolnych i leśnych na tereny zurbanizowane. W celu ochrony gatunków z rodziny popielicowatych należy zapobiegać przeznaczaniu pod inwestycje cennych przyrodniczo terenów, na których stwierdzono ich występowanie.

Ponadto, analizowany obszar znajduje się w zasięgu wspomnianych tras przemieszczeń chronionych ssaków drapieżnych występujących w Parku i terenach przyległych – wilka (*Canis lupus*) i rysia (*Lynx lynx*), które pojawiają się w przedmiotowym obszarze przechodząc z terenu RPN do sąsiednich kompleksów leśnych. Analizowany obszar będący mozaiką terenów rolnych i zadrzewień jest miejscem regularnych polowań dużych drapieżników, wchodząc w skład jednego z najważniejszych obszarów łowieckich w arealach występowania omawianych tych zagrożonych ssaków.

Przedmiotowy teren stanowi ponadto miejsce występowania gniewosza plamistego (*Coronella austriaca*), stanowiąc jeden z głównych obszarów jego występowania na Roztoczu. Gatunek został omówiony szerzej we wcześniejszej części Postanowienia.

W wyniku analizy projektu miejscowego planu zagospodarowania przestrzennego terenów inwestycyjnych Gminy Adamów w części określonej na ww. załącznikach, będącej przedmiotem niniejszego uzgodnienia, Dyrektor Roztoczańskiego Parku Narodowego w Zwierzyńcu stwierdza niezgodności z ustaleniami Planu Ochrony Roztoczańskiego Parku Narodowego określonymi w jego Rozdziale 7, dotyczącymi „Ustaień do studiów uwarunkowań i kierunków zagospodarowania przestrzennego gmin, miejscowych planów zagospodarowania przestrzennego, planów zagospodarowania przestrzennego województwa lubelskiego”, dotyczących eliminacji lub ograniczenia zagrożeń zewnętrznych Parku, w wyniku zabudowy istniejących korytarzy ekologicznych w granicach Parku i w otulinie Parku pkt 1 ppkt. 1.

Przeznaczenie przedmiotowych obszarów pod zabudowę naruszy również art. 2 ust. 2 pkt. 5 ustawy o ochronie przyrody, który określa, że celem ochrony przyrody jest również ochrona walorów

krajobrazowych, definiowanych jako wartości przyrodnicze, kulturowe, historyczne, estetyczno-widokowe obszaru oraz związane z nimi rzeźbę terenu, twory i składniki przyrody oraz elementy cywilizacyjne, ukształtowane przez siły przyrody lub działalność człowieka (art. 5 pkt 23 ustawy).

Do ochrony krajobrazu zobowiązuje nas nie tylko ustawa o ochronie przyrody ale również ratyfikowana przez Polskę Europejska Konwencja Krajobrazowa (Dz. U. Nr 14 poz. 98). Pojęcia ochrony walorów krajobrazowych nie można zawężać do granic parku narodowego, gdyż wpływ na walory krajobrazowe Parku ma niewątpliwie również to co znajduje się w jego otoczeniu (*vide wyrok WSA w Warszawie z dn. 16 października 2007 r. sygn. akt IV SA/Wa 1514/07*), a zgodnie z art. 2 ust. 2 pkt. 5 ustawy, w związku z art. 5 pkt. 23 ustawy o ochronie przyrody ustawodawca nakazuje ochronę walorów krajobrazowych i przyrodniczych. Wprowadzenie omawianych zmian w MPZP, stosownie do art. 5 pkt. 29 będzie czynnikiem zewnętrznym, mogącym wywołać niekorzystne zmiany walorów krajobrazowych Roztoczańskiego Parku Narodowego mającym swoje źródło poza jego granicami.

Wobec przytoczonych powyżej argumentów przyrodniczych Dyrektor Roztoczańskiego Parku Narodowego, podtrzymuje stanowisko wyrażone w postanowieniu negatywnym z dnia 20 września 2024 r. Zn.PP.753.3.2024 r. i zgodnie z art. 124 § 2 w związku z art. 11 Kpa, stwierdza, że wyżej przedstawiony projekt zmian miejscowego planu zagospodarowania przestrzennego Gminy Adamów w części określonej na załącznikach nr 3 w obr. ew. Bondyryz, nr 4 w obr. ew. Bondyryz, nr 10 w obr. ew. Trzepieciny (tereny oznaczone symbolami ML3, ML4 oraz MNW3), nr 13 w obr. ew. Bondyryz, nr 15 w obr. ew. Adamów, Jacnia, stanowi zagrożenie zewnętrzne, wynikające z działalności człowieka, a charakter zmian jest sprzeczny z ustawowym celem, dla którego wyznaczono otulinę Parku. Projektowane zmiany wpływają również negatywnie na krajobraz oraz naruszają art. 2 ust. 2 pkt. 5 ustawy o ochronie przyrody, który określa, że celem ochrony przyrody jest również ochrona walorów krajobrazowych, definiowanych jako wartości przyrodnicze, kulturowe, historyczne, estetyczno-widokowe obszaru oraz związane z nimi rzeźbę terenu, twory i składniki przyrody oraz elementy cywilizacyjne, ukształtowane przez siły przyrody lub działalność człowieka (art. 5 pkt. 23) ustawy o ochronie przyrody.

Wobec powyższego należało przedstawiony projekt miejscowego planu w części określonej na załącznikach nr 3 w obr. ew. Bondyryz, nr 4 w obr. ew. Bondyryz, nr 10 w obr. ew. Trzepieciny (tereny oznaczone symbolami ML3, ML4 oraz MNW3), nr 13 w obr. ew. Bondyryz, nr 15 w obr. ew. Adamów, Jacnia ponownie uzgodnić negatywnie.

Pouczenie

Na podstawie art. 106 § 5 kpa na niniejsze postanowienie przysługuje zażalenie do Ministra Klimatu i Środowiska. Zgodnie z art. 141 § 2 kpa zażalenie wnosi się w terminie siedmiu dni od dnia doręczenia postanowienia, za pośrednictwem Dyrektora Roztoczańskiego Parku Narodowego w Zwierzyńcu, ul. Plażowa 2, 22-470 Zwierzyniec.

Załączniki:

1. Załącznik nr 1 do Postanowienia. Mapa 1. Korytarze ekologiczne. (T. Grabowski., P. Stachyra, A. Łoboda). Plan ochrony Roztoczańskiego Parku Narodowego wraz z materiałami do jego powstania. Mapa w skali 1:150 000 [w] Materiały do planu ochrony dla RPN. Wyd. RPN, Zwierzyniec, 2019.
2. Załącznik nr 2 do Postanowienia. Mapa 2. Walory krajobrazu (W. Kałamucka, T. Grabowski, P. Cebrykow, K. Kałamucki). Plan Ochrony Roztoczańskiego Parku Narodowego wraz z materiałami do jego powstania. Mapa w skali 1:150 000 [w] Materiały do planu ochrony dla RPN. Wyd. RPN, Zwierzyniec, 2019.

Literatura:

1. Chmielewski P., Chobotow J., Maciejewski Z., Radliński B., Stachyra P., Wójciak H., Wójciak J., 2021. Ochrona gatunkowa na Roztoczu. Wybrane gatunki chronione [w] Grabowski T., Kałamucka W. [red.], 2021. System obszarów chronionych Roztocza w Polsce i na Ukrainie a rozwój zrównoważony regionu. Wyd. RPN, UMCS, Lublin:221-261.
2. Chylarecki P., 2017. Wzorce wykorzystania przestrzeni przez orliki krzykliwe gniazdujące na Lubelszczyźnie. Analiza danych radiotelemetrycznych. LTO, Natura International Polska.
3. Diserens T.A., Borowik T., Nowak S., Szewczyk M., Niedźwiecka N., Mysłajek R.W. 2017. Deficiencies in Natura 2000 for protecting recovering large carnivores: A spotlight on the wolf *Canis lupus* in Poland. PLoS One 12(9): e0184144.
4. Gromadzki M. (red.) 2004. Ptaki. Poradniki ochrony siedlisk i gatunków Natura 2000 - podręcznik metodyczny. Ministerstwo Środowiska, Warszawa. T. 7. (część I), s. 298-301.
5. Kuczyński L., Chylarecki P. 2012. Atlas pospolitych ptaków lęgowych Polski. Rozmieszczenie, wybiórczość siedliskowa, trendy. GIOŚ Warszawa. s. 72-73.
6. Michalczyk W., Piec D., Natura International Polska, 2017. Strategia ochrony ptaków strefowych na Lubelszczyźnie. Michalczyk W., Piec D., Natura International Polska, 2017. Strategia ochrony ptaków strefowych na Lubelszczyźnie. Lubelskie Towarzystwo Ornitologiczne, Natura International Polska. LIFE13 NAT/PL/000060 Strategia Ochrony Ptaków Strefowych została zaplanowana w ramach projektu LIFE „Ochrona rzadkich ptaków strefowych w wybranych obszarach Natura 2000 na Lubelszczyźnie”. Projekt realizowany jest w latach 2014-2018 przez Lubelskie Towarzystwo Ornitologiczne i fundację Natura International Polska. Projekt finansowany przez Unię Europejską – Fundusz LIFE oraz Narodowy Fundusz Ochrony Środowiska i Gospodarki Wodnej (NFOŚiGW) w Warszawie; 94:27-34.
7. Mysłajek R.W., Stachyra P., Szewczyk M., Figura M., Stefański R., Niedźwiecka N., Nowak S. 2018. Wilk *Canis lupus* i ryś *Lynx lynx* w Roztoczańskim Parku Narodowym w latach 2016-2017. Przegląd Przyrodniczy 29 (3): 71–83.
8. Mysłajek R.W., Stachyra P., Figura P., Korga M., Marczakowski P., Nowak S. 2019. Występowanie rysia euroazjatyckiego na Roztoczu i w Puszczy Solskiej. Studia i Materiały Centrum Edukacji Przyrodniczo-Leśnej w Rogowie 21 (59) 2: 95-100.
9. Mysłajek R.W., Nowak S., Figura M., Stachyra P. 2020. Wpływ drapieżnictwa wilka *Canis lupus* i rysia *Lynx lynx* na populacje dzikich ssaków kopytnych w Roztoczańskim Parku Narodowym. Raport z realizacji działania finansowanego ze środków Funduszu Leśnego. Stowarzyszenie dla Natury „Wilk”, Twardorzeczka.
10. Mysłajek R.W., Stachyra P., Figura M., Nowak S. 2022. Food habits of the Eurasian lynx *Lynx lynx* in south-east Poland. Journal of Vertebrate Biology 71: 21061.
11. Szewczyk M., Łepk K., Nowak S., Witek M., Bajcarczyk A., Kurek K., Stachyra P., Mysłajek R.W., Szewczyk B. 2021. Evaluation of the presence of ASFV in wolf feces collected from areas in Poland with ASFV persistence. Viruses 13 (10): 2062.

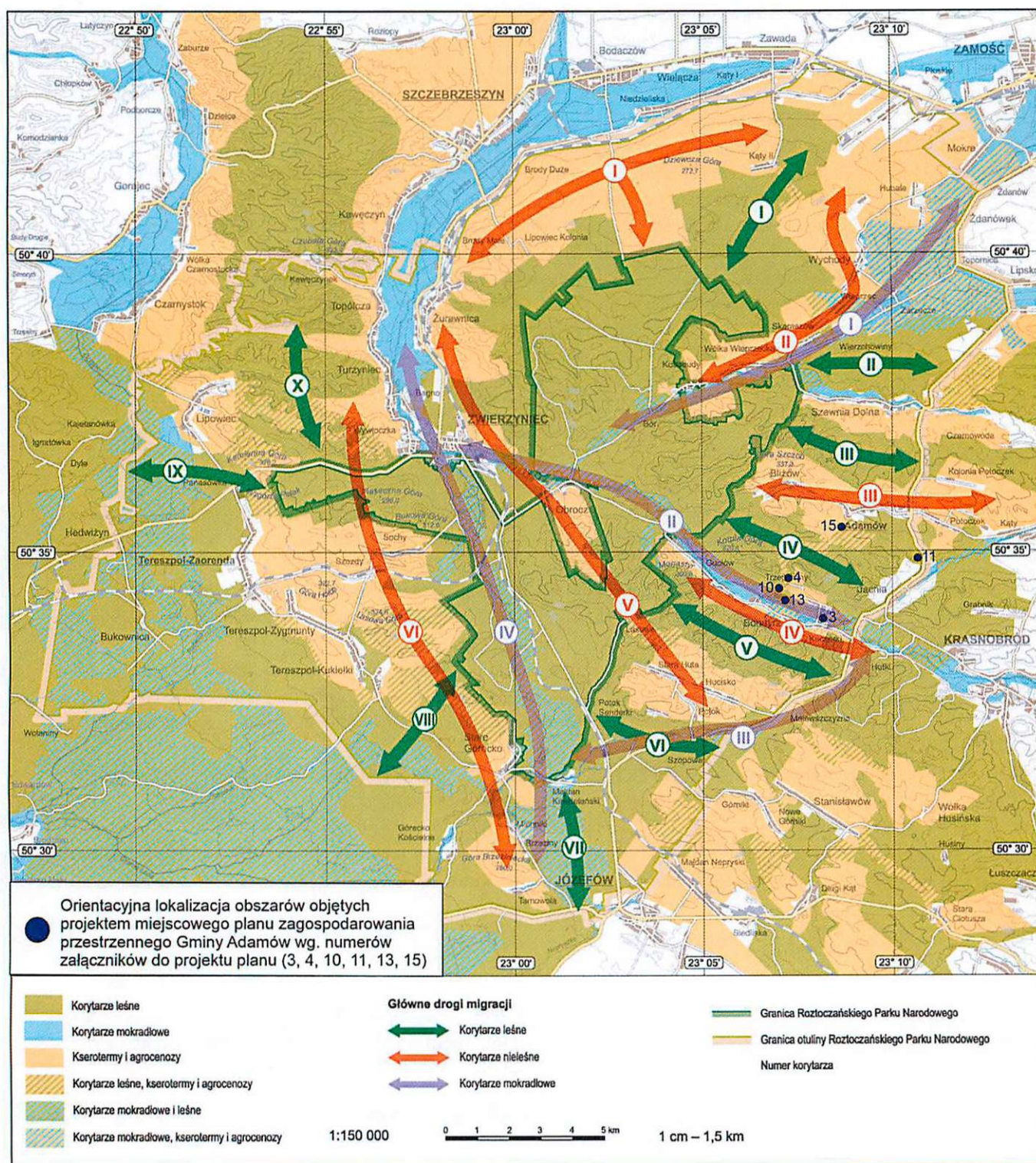
Podpis jest prawidłowy

Dokument podpisany przez Tadeusz Grabowski
Data: 2025.04.09 12:13:58 CEST

(podpisano kwalifikowanym podpisem elektronicznym)

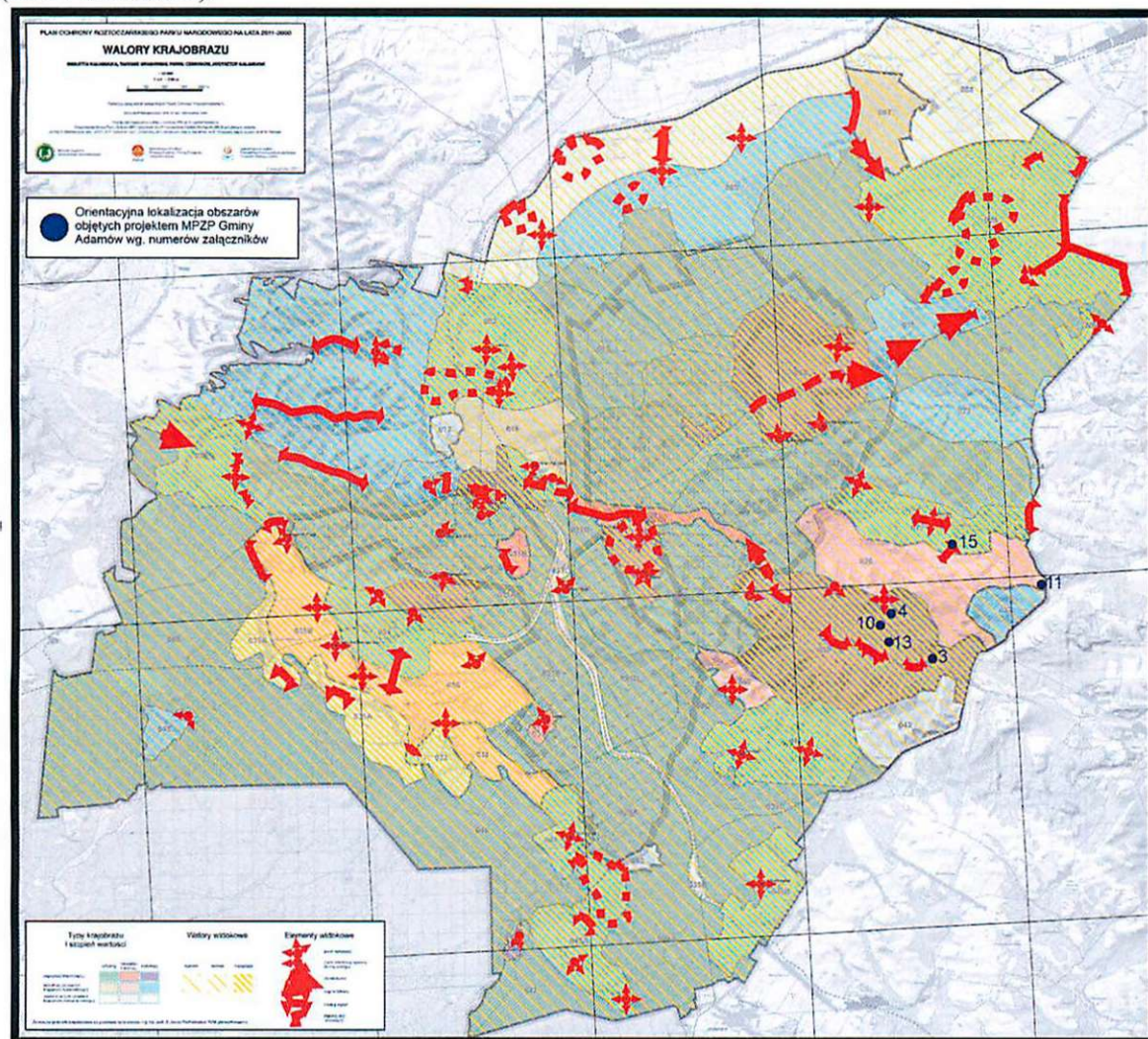
Otrzymuje:

1. Adresat,
2. a/a



Mapa 1. Korytarze ekologiczne.

Załącznik nr 2 do Postanowienia Dyrektora Roztoczańskiego Parku Narodowego z dnia 08.04.2025 roku
(Zn. PP.753.6.2025).



Mapa 2. Walory krajobrazu.